

## **Podklady Jihočeského kraje v oblasti ochrany krajinného rázu a plánování krajiny ve vazbě na koncepci rozvoje obnovitelných zdrojů energie**

### **Územní studie krajiny Jihočeského kraje**

Územní studie krajiny Jihočeského kraje je územně plánovacím podkladem, který stanovuje základní zásady pro využívání krajiny v měřítku nadmístního významu tak, aby odpovídal současným požadavkům kladeným na její obsah Evropskou úmluvou o krajině.

Územní studie vymezuje vlastní krajiny (krajinné oblasti) pro celé správní území Jihočeského kraje s ohledem na jejich jedinečnost a specifika ve smyslu Sdělení Ministerstva zahraničních věcí o sjednání Evropské úmluvy o krajině č. 12/2017 Sb. m. s. Toto vymezení je provedeno na základě analýzy při zohlednění veškerých zájmů v krajině a stanovení jejich cílových kvalit včetně podmínek pro jejich zachování nebo dosažení. Územní studie posuzuje stav krajiny Jihočeského kraje (minulý, současný, budoucí) s cílem vymezit její hodnoty a potenciály, identifikovat problémy a limity jejího využívání. Návrh na vymezení vlastních krajin zahrnuje i participaci obyvatel a vychází ze zjištění vnímání krajiny obyvateli území a jejich požadavků na krajinu (dotazníkové šetření).

Dne 1. 9. 2021 byla Územní studie krajiny Jihočeského kraje zapsána do systému centrální evidence územně plánovací činnosti iKAS (Evidence územně plánovací činnosti krajů) a schválena možnost jejího využití. Územní studie slouží též jako odborný podklad pro zpracování návrhu Změny č. 10 Zásad územního rozvoje Jihočeského kraje (viz dále).

Zpracovaná dokumentace se skládá z analytické a návrhové části, jejich textová i grafická část je veřejně dostupná na stránkách Geoportálu Jihočeského kraje zde <https://geoportal.kraj-jihocesky.gov.cz/portal/uzemni-planovani/jihocesky-kraj/uzemni-studie/uzemni-studie-krajiny>

### **Územní studie krajiny ORP Vimperk**

Cílem pořízení územní studie krajiny Vimperk bylo vytvořit odborný komplexní dokument umožňující koncepční víceoborový přístup k řešení krajiny zejména v nezastavěném území s využitím koordinační úlohy územního plánování v území, které je z poloviny pod Správou Národního parku Šumava a kde vzniká nesoulad na rozhraní přísnější a méně přísné, tj. obecné ochrany přírody a krajinného rázu. Účelem bylo vytvořit základní podklad pro plánovací a rozhodovací činnost v krajině bez ohledu na to, který orgán je k rozhodování příslušný. Základem řešení z hlediska územního plánování bylo vytvoření podkladu pro stanovení koncepce uspořádání krajiny v územních plánech.

Územní studie byla schválena pořizovatelem dne 7. 8. 2019. Textová i grafická část zpracované dokumentace včetně zadání a průzkumů a rozborů území je veřejně dostupná na stránkách města Vimperk zde <https://www.vimperk.cz/uzemni-studie-krajiny-spravniho-obvodu-obce-s-rozsirenou-pusobnosti-vimperk/d-18199>

### **Územní studie krajiny ORP Vodňany**

Cílem projektu bylo vytvořit odborný komplexní dokument umožňující víceoborový přístup k řešení krajiny zejména v nezastavěném území s využitím koordinační úlohy územního plánování (komplexní přístup k řešení krajiny, obnova remízů, liniová zeleň a opatření proti erozi).

Územní studie byla schválena pořizovatelem dne 8. 1. 2019. Textová i grafická část zpracované dokumentace včetně průzkumů a rozborů území je veřejně dostupná na stránkách města Vodňany

zde <https://www.vodnany.eu/mestsky-urad/odbory-mestskeho-uradu/odbor-vystavby-a-uzemniho-planovani/uzemni-studie/?page=3>

## Územní studie krajiny ORP Strakonice

Hlavním cílem Územní studie krajiny obce s rozšířenou působností Strakonice bylo vytvořit odborný komplexní dokument umožňující koncepční víceoborový přístup k řešení krajiny zejména v nezastavěném území s využitím koordinační úlohy územního plánování. Účelem bylo vytvořit základní podklad pro plánovací a rozhodovací činnost v krajině bez ohledu na to, který orgán je k rozhodování příslušný. Základem řešení z hlediska územního plánování bylo vytvoření podkladu pro stanovení koncepce uspořádání krajiny v územních plánech, případně pro následné řešení regulačních plánů.

Územní studie byla schválena pořizovatelem dne 2. 12. 2019. Textová i grafická část zpracované dokumentace je veřejně dostupná na stránkách města Strakonice zde <https://www.strakonice.eu/content/uzemni-studie-krajiny-spravniho-obvodu-obce-s-rozsirenou-pusobnosti-strakonice>

## Změna č. 10 Zásad územního rozvoje

Zastupitelstvo Jihočeského kraje rozhodlo o pořízení a zpracování návrhu aktualizace č. 10 Zásad územního rozvoje Jihočeského kraje na svém zasedání dne 13. 10. 2022 pod usnesením č. 324/2022/ZK-21.

V souladu s jejím schváleným obsahem byla dle požadavků vyplývajících z Evropské úmluvy o krajině, tj. vymezení vlastní krajiny a definování kvality krajiny pro celé správní území Jihočeského kraje, zcela **nově stanovena koncepce krajiny** a přepracována kapitola **f) Stanovení cílových kvalit krajin včetně územních podmínek pro jejich zachování nebo dosažení**, v níž jsou definovány cílové kvality krajiny, jejich estetické hodnoty a podmínky pro jednotlivé krajinné oblasti. Součástí navrhované koncepce je též definování estetických hodnot nadmístního významu zahrnující významné krajinné horizonty, dominantní vrchy, základní krajinné osy, oblasti s dochovanými strukturálně významnými pluzinami a území se zvýšenou ochranou krajinného rázu.

Ve vazbě na takto stanovenou koncepci krajiny (cílové kvality krajiny) je ve specifických částech území Jihočeského kraje **vyloučeno umístování staveb a zařízení fotovoltaických a větrných elektráren ve volné krajině**. Jedná se o „území se zvýšenou ochranou krajinného rázu“ a „oblastí s dochovanými strukturálně výraznými pluzinami“ představující zhruba polovinu území Jihočeského kraje, z čehož 58% představuje Národní park Šumava a chráněné krajinné oblasti (CHKO Šumava, CHKO Třeboňsko, CHKO Blanský les). Podrobné zdůvodnění krajinných hodnot identifikovaných v těchto územích je uvedeno v Analýze podkladů pro vymezení území se zvýšenou ochranou krajinného rázu a oblastí pluzin, která je nedílnou součástí odůvodnění Změny č. 10 ZÚR JČK (viz Příloha 2 této připomínky).

V souvislosti s nově stanovenou koncepcí krajiny byly zároveň prověřeny definované atributy nadmístnosti pro výrobu energie z obnovitelných zdrojů. Výsledkem tohoto prověření byla **úprava atributu pro fotovoltaické a větrné elektrárny** a doplnění definice pro fotovoltaické a větrné elektrárny. Dle upravených atributů a v souladu s nově nastavenou koncepcí krajiny byla dále prověřena potřeba vymezení nových ploch pro umístování obnovitelných zdrojů energie.

Pro návrh Změny č. 10 Zásad územního rozvoje Jihočeského kraje bylo zpracováno Posouzení vlivů na udržitelný rozvoj území.

Společné a veřejné projednání návrhu Změny 10. Zásad územního rozvoje se uskutečnilo dne 18. listopadu 2024 v budově Krajského úřadu Jihočeského kraje, U Zimního stadionu 1952/2 v Českých Budějovicích.

Kompletní dokumentace návrhu pro veřejné projednání je dostupná na stránkách Geoportálu Jihočeského kraje zde <https://geoportal.kraj-jihocesky.gov.cz/portal/uzemni-planovani/jihocesky-kraj/zasady-uzemniho-rozvoje-jihoceskeho-kraje/10zmena-zur>

## Změna č. 12 Zásad územního rozvoje

Zastupitelstvo Jihočeského kraje rozhodlo o pořízení a zpracování návrhu 12. aktualizace Zásad územního rozvoje na svém zasedání dne 19. 10. 2023 pod usnesením č. 343/2026/ZK-29.

V souladu s návrhem na pořízení aktualizace zásad územního rozvoje je v návrhu 12. aktualizace Zásad územního rozvoje vymezena rozvojová plocha nadmístního významu FVE Mydlovary pro fotovoltaický park na území postupně asanovaných a rekultivovaných ploch odkaliště DIAMO-MAPE a společně s vymezením této plochy vypouštěna plocha pro asanaci doposud vymezená Zásadami územního rozvoje Jihočeského kraje v předmětném území. V souvislosti s vymezením této plochy byly doplněny zásady pro územně plánovací činnost a rozhodování a poznámka pod čarou upřesňující posuzování plochy fotovoltaických elektráren. Dále byla vymezena plocha pro související technické zařízení nadmístního významu, tj. plocha pro transformovnu umístěnou v návaznosti na rozvodnu Kočín, ze které je předpokládáno napojení na rozvodnu Kočín vedením 110 kV, a to rozšířením plochy Ee35 vymezené Zásadami územního rozvoje Jihočeského kraje v platném znění, pro rozšíření stávající elektrické stanice Kočín včetně rozšíření související plochy Ee42.

Z důvodu posílení ekologické stability v území je návrhem 12. aktualizace Zásad územního rozvoje Jihočeského kraje rovněž doplňována kostra územního systému ekologické stability o regionální biokoridory, které napojují nově navržené regionální biocentrum na stávající územní systém.

Veřejné projednání návrhu 12. aktualizace Zásad územního rozvoje se uskutečnilo dne 7. března 2024 v budově Krajského úřadu Jihočeského kraje, U Zimního stadionu 1952/2 v Českých Budějovicích.

Kompletní dokumentace návrhu pro veřejné projednání je dostupná na stránkách Geoportálu Jihočeského kraje zde <https://geoportal.kraj-jihocesky.gov.cz/portal/uzemni-planovani/jihocesky-kraj/zasady-uzemniho-rozvoje-jihoceskeho-kraje/12aktualizace-zur>

## VAZBA VÝŠE UVEDENÝCH DOKUMENTACÍ NA NAVRHOVANÉ AKCELERAČNÍ OBLASTI VE SPRÁVNÍM ÚZEMÍ JIHOČESKÉHO KRAJE

Na území Jihočeského kraje navrhuje Změna č. 2 Územního rozvojového plánu 14 akceleračních oblastí pro rozvoj výroby energie z větrné energie. Akcelerační oblast pro rozvoj energie z energie slunečního záření zde nenavrhuje žádnou. Celková výměra navrhovaných akceleračních oblastí na území Jihočeského kraje činí téměř **75 km<sup>2</sup>** s odhadovaným maximálním instalovaným výkonem záměrů **735 MW** a předpokládaným počtem věží **209 VTE**.

### AOV 24 LODHĚŘOV

Vymezuje se na území Jihočeského kraje na území obcí **Lodhěřov a Velký Ratmírov**. Rozloha akcelerační oblasti je 3,9 km<sup>2</sup> a odhadovaný maximální celkový instalovaný výkon záměrů pro využití obnovitelného zdroje – energie větru umístitelných v této akcelerační oblasti je 42,0 MW, což odpovídá max. 12 věžím.

Navrhovaná akcelerační oblast se z hlediska stanovené cílové kvality krajiny nachází v krajinné oblasti **KO 28 Jindřichohradecká** se zastoupenými krajinnými typy KT 19 Výrazně zvlněná až členitá lesní krajina, KT 17 Výrazně zvlněná až členitá leso-zemědělská krajina, a KT 16 Výrazně zvlněná zemědělská krajina. Základní charakteristikou jedinečnosti této krajiny (ve smyslu Evropské úmluvy o krajinně) je „*malebná mozaikovitá krajina zemědělsky využívané půdy a lesů ve vyvýšených*

*plochých hřbetech, čteně členěná drobnými krajinnými strukturami rybníků, mezí, kamenic, skupin dřevin a remízků*“, kdy pozitivně vnímanou hodnotou tohoto území je „*pohledově přehledná mozaikovitá krajina s drobnými krajinnými strukturami, lesy ve vyvýšených partiích, soustavy drobných rybníků, meandrující tok Nežárky, Kamenice a Hamerského potoka*“. Stanovené podmínky pro zachování nebo dosažení cílových kvalit krajiny pak vedou k zachování těchto hodnot.

Jak Územní studie krajiny JČK, jako neopominutelný územně plánovací podklad, tak navrhovaná koncepce Změny č. 10 ZÚR zohledňují identifikované cílové kvality krajiny a cílí na jejich zachování nebo dosažení stanovením konkrétních podmínek. Vymezením navrhované akcelerační oblasti s možností umístění až 12 věží v této výrazně zvlněné, členité leso-zemědělské krajině dojde k významnému narušení jedinečnosti výše uvedených hodnot. Jihočeský kraj ve své připravované koncepci (Změna č. 10 ZÚR) v tomto území apriori nevyklučuje umístování staveb a zařízení fotovoltaických a větrných elektráren ve volné krajině (viz Příloha 2 této připomínky), nicméně jejich případné umístění musí být v souladu s nastavenými atributy nadmístnosti pro fotovoltaické a větrné elektrárny vždy prověřeno, a to i s ohledem na stanovené cílové kvality krajiny.

#### AOV 44 LITOCHOVICE

Vymezuje se na území Jihočeského kraje na území obci **Milejovice, Litochovice, Předslavice, Volyně, Kuřimany, Čepřovice**. Rozloha akcelerační oblasti je 8,5 km<sup>2</sup> a odhadovaný maximální celkový instalovaný výkon záměrů pro využití obnovitelného zdroje – energie větru umístitelných v této akcelerační oblasti je 84,0 MW, což odpovídá max. 24 věžím.

Navrhovaná akcelerační oblast se z hlediska stanovených cílových kvalit krajiny nachází v krajinné oblasti **KO 4 Prachatická** a **KO 5 Netolická** se zastoupenými krajinnými typy KT 18 Výrazně zvlněná až členitá zemědělsko-lesní krajina, KT 17 Výrazně zvlněná až členitá leso-zemědělská krajina, a KT 16 Výrazně zvlněná zemědělská krajina. Základní charakteristikou jedinečnosti těchto krajin (ve smyslu Evropské úmluvy o krajině) je pro krajinnou oblast Prachaticka (KO4) „*dynamická a výrazně členitá krajina s mozaikou různých způsobů využití území s vysokým podílem trvalé vegetace a drobných krajinných struktur*“, kdy pozitivně vnímanou hodnotou tohoto území je „*výrazně členitá krajina s mozaikou ploch různého způsobu využití s vysokým podílem trvalé vegetace a možnostmi četných hodnotných výhledů*“. Jedinečnost krajiny Netolicka (KO5) pak spočívá v „*otevřenosti a přehlednosti krajiny s řadou pohledově významných zalesněných vrchů, v jižní části s pohledově významným rámcem předhůří Šumavy*“, kdy pozitivně vnímanou hodnotou byla identifikována právě „*pohledově otevřená krajina s četnými výraznými zalesněnými vrchy a možnostmi četných hodnotných výhledů*“. Stanovené podmínky pro zachování nebo dosažení cílových kvalit krajiny pak vedou k zachování těchto hodnot.

Jak Územní studie krajiny JČK, jako neopominutelný územně plánovací podklad, tak navrhovaná koncepce Změny č. 10 ZÚR zohledňují identifikované cílové kvality krajiny a cílí na jejich zachování nebo dosažení stanovením konkrétních podmínek. Vymezením navrhované akcelerační oblasti s možností umístění až 24-ti věží v této výrazně zvlněné, členité leso-zemědělské krajině dojde k významnému narušení jedinečnosti výše uvedených hodnot. Jihočeský kraj ve své připravované koncepci (Změna č. 10 ZÚR) v tomto území apriori nevyklučuje umístování staveb a zařízení fotovoltaických a větrných elektráren ve volné krajině (viz Příloha 2 této připomínky), nicméně jejich případné umístění musí být v souladu s nastavenými atributy nadmístnosti pro fotovoltaické a větrné elektrárny vždy prověřeno, a to i s ohledem na stanovené cílové kvality krajiny.

#### AOV 45 BUŠANOVICE

Vymezuje se na území Jihočeského kraje na území obci **Bohunice, Bušanovice, Tvrzice a Předslavice**. Rozloha akcelerační oblasti je 3,2 km<sup>2</sup> a odhadovaný maximální celkový instalovaný výkon záměrů pro využití obnovitelného zdroje – energie větru umístitelných v této akcelerační oblasti je 28,0 MW, což odpovídá max. 8 věžím.

Navrhovaná akcelerační oblast se z hlediska stanovených cílových kvalit krajiny nachází v krajinné oblasti **KO 4 Prachatická** a **KO 5 Netolická** se zastoupenými krajinnými typy KT 17 Výrazně zvlněná až členitá leso-zemědělská krajina a KT 16 Výrazně zvlněná zemědělská krajina. Základní charakteristikou jedinečnosti těchto krajin (ve smyslu Evropské úmluvy o krajině) je pro krajinnou oblast Prachaticka (KO4) „*dynamická a výrazně členitá krajina s mozaikou různých způsobů využití území s vysokým podílem trvalé vegetace a drobných krajinných struktur*“, kdy pozitivně vnímanou hodnotou tohoto území je „*výrazně členitá krajina s mozaikou ploch různého způsobu využití s vysokým podílem trvalé vegetace a možnostmi četných hodnotných výhledů*“. Jedinečnost krajiny Netolicka (KO5) pak spočívá v „*otevřenosti a přehlednosti krajiny s řadou pohledově významných zalesněných vrchů, v jižní části s pohledově významným rámcem předhůří Šumavy*“, kdy pozitivně vnímanou hodnotou byla identifikována právě „*pohledově otevřená krajina s četnými výraznými zalesněnými vrchy a možnostmi četných hodnotných výhledů*“. Stanovené podmínky pro zachování nebo dosažení cílových kvalit krajiny pak vedou k zachování těchto hodnot.

Jak Územní studie krajiny JČK, jako neopominutelný územně plánovací podklad, tak navrhovaná koncepce Změny č. 10 ZÚR zohledňují identifikované cílové kvality krajiny a cílí na jejich zachování nebo dosažení stanovením konkrétních podmínek. Vymezením navrhované akcelerační oblasti s možností umístění až 8 věží v této výrazně zvlněné, členité leso-zemědělské krajině dojde k významnému narušení jedinečnosti výše uvedených hodnot. Jihočeský kraj ve své připravované koncepci (Změna č. 10 ZÚR) v téměř celé této lokalitě vymezuje **tzv. území se zvýšenou ochranou krajinného rázu, kde je umístování staveb a zařízení fotovoltaických a větrných elektráren ve volné krajině vyloučeno** (viz Příloha 2 této připomínky). Jedná se o území, kde se v rámci podmínek pro zachování či dosažení cílových kvalit krajiny (kap. F) Změny č. 10 ZÚR) ukládá následující podmínka: „*Na území se zvýšenou ochranou krajinného rázu a v oblastech s dochovanými strukturálně významnými pluzinami neumísťovat stavby a zařízení fotovoltaických a větrných elektráren ve volné krajině, s výjimkou systémů, které se posuzují jako technické zařízení stavby<sup>31</sup>*“. Podmínka byla stanovena z důvodu zajištění ochrany nejhodnotnějších částí reprezentativních krajinných segmentů s nejvýraznějším krajinným rázem, stanovených na základě Generelu krajinného rázu JČK a dalších odborných podkladů, před jejich pohledovým znehodnocením. Jedná o území, která vynikají soustředěnými hodnotami krajinného rázu, výraznými scenériemi a kulturní identitou představující symboly jihočeské krajiny. Konkrétně v této lokalitě je vymezeno **místo krajinného rázu MKR Čkyně** (podrobný popis hodnot je uveden v [Analýze podkladů pro vymezení území se zvýšenou ochranou krajinného rázu a oblastí pluzin](#), která je nedílnou součástí odůvodnění Změny č. 10 ZÚR JČK - viz Příloha 2 této připomínky).

#### AOV 46 HRÍŠICE

Vymezuje se na území Jihočeského kraje na území obci **Dačice a Hříšice**. Rozloha akcelerační oblasti je 2,6 km<sup>2</sup> a odhadovaný maximální celkový instalovaný výkon záměrů pro využití obnovitelného zdroje – energie větru umístitelných v této akcelerační oblasti je 28,0 MW, což odpovídá max. 7 věžím.

Navrhovaná akcelerační oblast se z hlediska stanovené cílové kvality krajiny nachází v krajinné oblasti **KO 31 Dačická** se zastoupenými krajinnými typy KT 17 Výrazně zvlněná až členitá leso-zemědělská krajina, KT 14 Mírně zvlněná až kopcovitá zemědělsko-lesní krajina a KT 12 Mírně zvlněná až kopcovitá zemědělská krajina. Základní charakteristikou jedinečnosti této krajiny (ve smyslu Evropské úmluvy o krajině) je „*přehledná krajina zemědělsky využívané půdy a lesů ve vyvýšených plochých hřbetech, členěná místy drobnými plochými údolími se zatravněnými dny*“, kdy pozitivně vnímanou hodnotou tohoto území je „*pohledově přehledná krajina s lesy ve vyvýšených partiích, pestrou mozaikou různě velkých ploch orné půdy, luk a lesů se sídly venkovského typu*“. Stanovené podmínky pro zachování nebo dosažení cílových kvalit krajiny pak vedou k zachování těchto hodnot.

Jak Územní studie krajiny JČK, jako neopominutelný územně plánovací podklad, tak navrhovaná koncepce Změny č. 10 ZÚR zohledňují identifikované cílové kvality krajiny a cílí na jejich zachování

nebo dosažení stanovením konkrétních podmínek. Vymezením navrhované akcelerační oblasti s možností umístění až 7 věží v této výrazně zvlněné, členité leso-zemědělské krajině dojde k významnému narušení jedinečnosti výše uvedených hodnot. Jihočeský kraj ve své připravované koncepci (Změna č. 10 ZÚR) v jižní části této lokality vymezuje **tzv. území se zvýšenou ochranou krajinného rázu, kde je umístování staveb a zařízení fotovoltaických a větrných elektráren ve volné krajině vyloučeno** (viz Příloha 2 této připomínky). Jedná se o území, kde se v rámci podmínek pro zachování či dosažení cílových kvalit krajiny (kap. F) Změny č. 10 ZÚR) ukládá následující podmínka: *"Na území se zvýšenou ochranou krajinného rázu a v oblastech s dochovanými strukturálně významnými pluzinami neumísťovat stavby a zařízení fotovoltaických a větrných elektráren ve volné krajině, s výjimkou systémů, které se posuzují jako technické zařízení stavby<sup>31</sup>."* Podmínka byla stanovena z důvodu zajištění ochrany nejhodnotnějších částí reprezentativních krajinných segmentů s nejvýraznějším krajinným rázem, stanovených na základě Generelu krajinného rázu JČK a dalších odborných podkladů, před jejich pohledovým znehodnocením. Jedná o území, která vynikají soustředěnými hodnotami krajinného rázu, výraznými scenériemi a kulturní identitou představující symboly jihočeské krajiny. Konkrétně v této lokalitě je vymezeno **místo krajinného rázu MKR Bába** (podrobný popis hodnot je uveden v Analýze podkladů pro vymezení území se zvýšenou ochranou krajinného rázu a oblastí pluzin, která je nedílnou součástí odůvodnění Změny č. 10 ZÚR JČK – viz Příloha 2 této připomínky). Vzhledem k blízkosti akcelerační oblasti AOV 73 v jižní části tohoto místa krajinného rázu se v tomto případě musí zohlednit i možnost kumulativních vlivů způsobených právě sekvencí těchto oblastí umístovaných v severojižním směru podél hranic Jihočeského kraje a kraje Vysočina.

#### AOV 47 BUKOVEC

Vymezuje se na území Jihočeského kraje na území obci **Březina, Drunče a Psárov**. Rozloha akcelerační oblasti (včetně její části v kraji Vysočina) je 11,8 km<sup>2</sup> a odhadovaný maximální celkový instalovaný výkon záměrů pro využití obnovitelného zdroje – energie větru umístitelných v této akcelerační oblasti je 115,5 MW, což odpovídá max. 33 věžím.

Navrhovaná akcelerační oblast se z hlediska stanovené cílové kvality krajiny nachází v krajinné oblasti **KO 26 Tábořsko-soběslavská** se zastoupenými krajinnými typy KT 18 Výrazně zvlněná až členitá zemědělsko-lesní krajina, KT 16 Výrazně zvlněná zemědělská krajina, KT 13 Mírně zvlněná až kopcovitá leso-zemědělská krajina a KT 12 Mírně zvlněná až kopcovitá zemědělská krajina. Základní charakteristikou jedinečnosti této krajiny (ve smyslu Evropské úmluvy o krajině) je *„krajina údolní nivy středního toku Lužnice s přiléhajícím širším prostorem břehových a doprovodných porostů a luk v převážně terénně nevýrazném údolí doplněném o siluety památkově významných měst (Tábor, Soběslav)“*, kdy pozitivně vnímanou hodnotou tohoto území je *„tok Lužnice a přiléhající širší prostor břehových porostů a luk, plochá pohledově otevřená území ohraničená lesními porosty východně od Lužnice, historická centra sídel“*. Stanovené podmínky pro zachování nebo dosažení cílových kvalit krajiny pak vedou k zachování těchto hodnot.

Jak Územní studie krajiny JČK, jako neopominutelný územně plánovací podklad, tak navrhovaná koncepce Změny č. 10 ZÚR zohledňují identifikované cílové kvality krajiny a cílí na jejich zachování nebo dosažení stanovením konkrétních podmínek. Vymezením navrhované akcelerační oblasti s možností umístění až 33-ti věží v této výrazně zvlněné, členité leso-zemědělské krajině dojde k významnému narušení jedinečnosti výše uvedených hodnot. Jihočeský kraj ve své připravované koncepci (Změna č. 10 ZÚR) v severní části této lokality vymezuje **tzv. území se zvýšenou ochranou krajinného rázu, kde je umístování staveb a zařízení fotovoltaických a větrných elektráren ve volné krajině vyloučeno** (viz Příloha 2 této připomínky). Jedná se o území, kde se v rámci podmínek pro zachování či dosažení cílových kvalit krajiny (kap. F) Změny č. 10 ZÚR) ukládá následující podmínka: *"Na území se zvýšenou ochranou krajinného rázu a v oblastech s dochovanými strukturálně významnými pluzinami neumísťovat stavby a zařízení fotovoltaických a větrných elektráren ve volné krajině, s výjimkou systémů, které se posuzují jako technické zařízení stavby<sup>31</sup>."* Podmínka byla stanovena z důvodu zajištění ochrany nejhodnotnějších částí reprezentativních krajinných

segmentů s nejméně výrazným krajinným rázům, stanovených na základě Generelu krajinného rázu JČK a dalších odborných podkladů, před jejich pohledovým znehodnocením. Jedná o území, která vynikají soustředěnými hodnotami krajinného rázu, výraznými scenériemi a kulturní identitou představující symboly jihočeské krajiny. Konkrétně v této lokalitě je vymezeno **místo krajinného rázu MKR Choustník** (podrobný popis hodnot je uveden v Analýze podkladů pro vymezení území se zvýšenou ochranou krajinného rázu a oblastí pluzin, která je nedílnou součástí odůvodnění Změny č. 10 ZÚR JČK – viz Příloha 2 této připomínky). Vzhledem k bezprostřední blízkosti akceleračních oblastí AOV 49, AOV 48 a AOV 47 se v tomto případě musí zohlednit i možnost kumulativních vlivů způsobených právě sekvencí těchto 4 oblastí umístovaných v severojižním směru podél hranic Jihočeského kraje a kraje Vysočina.

### AOV 48 CHRBNÍN

Vymezuje se na území Jihočeského kraje na území obci **Chrbonín, Vičeves, Mlýny a Radeníň**. Rozloha akcelerační oblasti je 4,9 km<sup>2</sup> a odhadovaný maximální celkový instalovaný výkon záměrů pro využití obnovitelného zdroje – energie větru umístitelných v této akcelerační oblasti je 45,5 MW, což odpovídá max. 13 věžím.

Navrhovaná akcelerační oblast se z hlediska stanovené cílové kvality krajiny nachází v krajinné oblasti **KO 26 Tábořsko-soběslavská** a **KO 25 Mladovožická** se zastoupenými krajinnými typy KT 18 Výrazně zvlněná až členitá zemědělsko-lesní krajina, KT 16 Výrazně zvlněná zemědělská krajina, KT 14 Mírně zvlněná až kopcovitá zemědělsko-lesní krajina a KT 17 Výrazně zvlněná až členitá leso-zemědělská krajina. Základní charakteristikou jedinečnosti těchto krajín (ve smyslu Evropské úmluvy o krajině) je pro krajinu Tábořsko-soběslavská (KO26) „*krajina údolní nivy středního toku Lužnice s přiléhajícím širším prostorem břehových a doprovodných porostů a luk v převážně terénně nevýrazném údolí doplněném o siluety památkově významných měst (Tábor, Soběslav)*“, kdy pozitivně vnímanou hodnotou tohoto území je „*tok Lužnice a přiléhající širší prostor břehových porostů a luk, plochá pohledově otevřená území ohraničená lesními porosty východně od Lužnice, historická centra sídel*“. Jedinečnost krajiny Mladovožická (KO25) pak spočívá v „*pohledově otevřenosti krajiny okolí Mladé Vožice s řadou dálkových pohledů, s malebným tokem Blanice a výrazným okolními zalesněnými vyvýšeninami s nepřehlédnutelným okrajovým svahem východně od Mladé Vožice*“, kdy pozitivně vnímanou hodnotou byla identifikována právě „*pohledově otevřená krajina s členitým reliéfem a pestrým způsobem využití, lesy ve vyvýšených polohách, častá místa dalekých výhledů, tok Blanice*.“ Stanovené podmínky pro zachování nebo dosažení cílových kvalit krajiny pak vedou k zachování těchto hodnot.

Jak Územní studie krajiny JČK, jako neopominutelný územně plánovací podklad, tak navrhovaná koncepce Změny č. 10 ZÚR zohledňují identifikované cílové kvality krajiny a cílí na jejich zachování nebo dosažení stanovením konkrétních podmínek. Vymezením navrhované akcelerační oblasti s možností umístění až 13-ti věží v této výrazně zvlněné, členité leso-zemědělské krajině dojde k významnému narušení jedinečnosti výše uvedených hodnot. Jihočeský kraj ve své připravované koncepci (Změna č. 10 ZÚR) v jihovýchodní části této lokality vymezuje **tzv. území se zvýšenou ochranou krajinného rázu, kde je umístování staveb a zařízení fotovoltaických a větrných elektráren ve volné krajině vyloučeno** (viz Příloha 2 této připomínky). Jedná se o území, kde se v rámci podmínek pro zachování či dosažení cílových kvalit krajiny (kap. F) Změny č. 10 ZÚR ukládá následující podmínka: „*Na území se zvýšenou ochranou krajinného rázu a v oblastech s dochovanými strukturálně významnými pluzinami neumísťovat stavby a zařízení fotovoltaických a větrných elektráren ve volné krajině, s výjimkou systémů, které se posuzují jako technické zařízení stavby*<sup>31</sup>.“ Podmínka byla stanovena z důvodu zajištění ochrany nejméně hodnotných částí reprezentativních krajinných segmentů s nejméně výrazným krajinným rázům, stanovených na základě Generelu krajinného rázu JČK a dalších odborných podkladů, před jejich pohledovým znehodnocením. Jedná o území, která vynikají soustředěnými hodnotami krajinného rázu, výraznými scenériemi a kulturní identitou představující symboly jihočeské krajiny. Konkrétně v této lokalitě je vymezeno **místo krajinného rázu MKR Choustník** (podrobný popis hodnot je uveden v Analýze

podkladů pro vymezení území se zvýšenou ochranou krajinného rázu a oblastí plužin, která je nedílnou součástí odůvodnění Změny č. 10 ZÚR JčK – viz Příloha 2 této připomínky). Vzhledem k bezprostřední blízkosti akceleračních oblastí AOV 49, AOV 48 a AOV 47 se v tomto případě musí zohlednit i možnost kumulativních vlivů způsobených právě sekvencí těchto 4 oblastí umístovaných v severojižním směru podél hranic Jihočeského kraje a kraje Vysočina.

### AOV 49 KŘEČ

Vymezuje se na území Jihočeského kraje na území obci **Dolní Hořice a Radeníň**. Rozloha akcelerační oblasti (včetně její části v kraji Vysočina) je 8,4 km<sup>2</sup> a odhadovaný maximální celkový instalovaný výkon záměrů pro využití obnovitelného zdroje – energie větru umístitelných v této akcelerační oblasti je 84,0 MW, což odpovídá max. 24 věžím.

Navrhovaná akcelerační oblast se z hlediska stanovené cílové kvality krajiny nachází v krajinné oblasti **KO 25 Mladovožická** se zastoupeným krajinným typem KT 18 Výrazně zvlněná až členitá zemědělsko-lesní krajina. Základní charakteristikou jedinečnosti této krajiny (ve smyslu Evropské úmluvy o krajině) je „*malebná mozaikovitá krajina zemědělsky využívané půdy a lesů ve vyvýšených plochých hřbetech, čteně členěná drobnými krajinnými strukturami rybníků, mezí, kamenic, skupin dřevin a remízků*“, kdy pozitivně vnímanou hodnotou tohoto území spočívá v „*pohledové otevřenosti krajiny okolí Mladé Vožice s řadou dálkových pohledů, s malebným tokem Blanice a výrazným okolními zalesněnými vyvýšeninami s nepřehlédnutelným okrajovým svahem východně od Mladé Vožice*“, kdy pozitivně vnímanou hodnotou byla identifikována právě „*pohledové otevřená krajina s členitým reliéfem a pestrým způsobem využití, lesy ve vyvýšených polohách, častá místa dalekých výhledů, tok Blanice*.“ Stanovené podmínky pro zachování nebo dosažení cílových kvalit krajiny pak vedou k zachování těchto hodnot.

Jak Územní studie krajiny JčK, jako neopominutelný územně plánovací podklad, tak navrhovaná koncepce Změny č. 10 ZÚR zohledňují identifikované cílové kvality krajiny a cílí na jejich zachování nebo dosažení stanovením konkrétních podmínek. Umístěním navrhované akcelerační oblasti s možností umístění až 24-ti věží v této výrazně zvlněné, členité leso-zemědělské krajině dojde k výraznému narušení jedinečnosti výše uvedených hodnot. Vzhledem k bezprostřední blízkosti akceleračních oblastí AOV 49, AOV 48 a AOV 47 se v tomto případě musí zohlednit i možnost kumulativních vlivů způsobených právě sekvencí těchto 4 oblastí umístovaných v severojižním směru podél hranic Jihočeského kraje a kraje Vysočina. Jihočeský kraj ve své připravované koncepci (Změna č. 10 ZÚR) v tomto území apriori nevyklučuje umístování staveb a zařízení fotovoltaických a větrných elektráren ve volné krajině (viz Příloha 2 této připomínky), nicméně jejich případné umístění musí být v souladu s nastavenými atributy nadmístnosti pro fotovoltaické a větrné elektrárny vždy prověřeno, a to i s ohledem na stanovené cílové kvality krajiny.

### AOV 50 OBRATAŇ

Vymezuje se na území Jihočeského kraje na území obci **Dolní Hořice**. Rozloha akcelerační oblasti (včetně její části v kraji Vysočina) je 6,5 km<sup>2</sup> a odhadovaný maximální celkový instalovaný výkon záměrů pro využití obnovitelného zdroje – energie větru umístitelných v této akcelerační oblasti je 63,0 MW, což odpovídá max. 18 věžím.

Navrhovaná akcelerační oblast se z hlediska stanovené cílové kvality krajiny nachází v krajinné oblasti **KO 25 Mladovožická** se zastoupeným krajinným typem KT 17 Výrazně zvlněná až členitá leso-zemědělská krajina a KT 14 Mírně zvlněná až kopcovitá zemědělsko-lesní krajina. Základní charakteristikou jedinečnosti této krajiny (ve smyslu Evropské úmluvy o krajině) je „*malebná mozaikovitá krajina zemědělsky využívané půdy a lesů ve vyvýšených plochých hřbetech, čteně členěná drobnými krajinnými strukturami rybníků, mezí, kamenic, skupin dřevin a remízků*“, kdy pozitivně vnímaná hodnota tohoto území spočívá v „*pohledové otevřenosti krajiny okolí Mladé Vožice s řadou dálkových pohledů, s malebným tokem Blanice a výrazným okolními zalesněnými vyvýšeninami s nepřehlédnutelným okrajovým svahem východně od Mladé Vožice*“. Stanovené podmínky pro zachování nebo dosažení cílových kvalit krajiny pak vedou k zachování těchto hodnot.

Jak Územní studie krajiny JČK, jako neopominutelný územně plánovací podklad, tak navrhovaná koncepce Změny č. 10 ZÚR zohledňují identifikované cílové kvality krajiny a cílí na jejich zachování nebo dosažení stanovením konkrétních podmínek. Vymezením navrhované akcelerační oblasti s možností umístění až 18-ti věží v této výrazně zvlněné, členité leso-zemědělské krajině dojde k významnému narušení jedinečnosti výše uvedených hodnot. Vzhledem k bezprostřední blízkosti akceleračních oblastí AOV 49, AOV 48 a AOV 47 se v tomto případě musí zohlednit i možnost kumulativních vlivů způsobených právě sekvencí těchto 4 oblastí umístěných v severojižním směru podél hranic Jihočeského kraje a kraje Vysočina. Jihočeský kraj ve své připravované koncepci (Změna č. 10 ZÚR) v tomto území apriori nevyklučuje umístění staveb a zařízení fotovoltaických a větrných elektráren ve volné krajině (viz Příloha 2 této připomínky), nicméně jejich případné umístění musí být v souladu s nastavenými atributy nadmístnosti pro fotovoltaické a větrné elektrárny vždy prověřeno, a to i s ohledem na stanovené cílové kvality krajiny.

### AOV 69 STRÁŽNÉ

Vymezuje se na území Jihočeského kraje na území obci **Světlík, Bohdalovice a Hořice na Šumavě**. Rozloha akcelerační oblasti je 2,8 km<sup>2</sup> a odhadovaný maximální celkový instalovaný výkon záměrů pro využití obnovitelného zdroje – energie větru umístitelných v této akcelerační oblasti je 28,0 MW, což odpovídá max. 8 věžím.

Navrhovaná akcelerační oblast se z hlediska stanovené cílové kvality krajiny nachází v krajinné oblasti **KO 10 Krumlovská** se zastoupeným krajinným typem KT 17 Výrazně zvlněná až členitá leso-zemědělská krajina. Základní charakteristikou jedinečnosti této krajiny (ve smyslu Evropské úmluvy o krajině) je „*dynamická vertikálně i horizontálně značně členitá krajina hluboce zaříznutého údolí Vltavy, oblast Českého Krumlova s historicky cenným jádrem zasazeným ve výrazném krajinném rámci řeky Vltavy a horského hřbetu Kletě*“, kdy pozitivně vnímanou hodnotou tohoto území je „*pohledově atraktivní krajina s trvale udržitelnými přírodními, kulturními a estetickými hodnotami jako prostor zázemí rekreačně využívané Lipenské nádrže a navazující hluboké údolí Vltavy*“. Stanovené podmínky pro zachování nebo dosažení cílových kvalit krajiny pak vedou k zachování těchto hodnot.

Jak Územní studie krajiny JČK, jako neopominutelný územně plánovací podklad, tak navrhovaná koncepce Změny č. 10 ZÚR zohledňují identifikované cílové kvality krajiny a cílí na jejich zachování nebo dosažení stanovením konkrétních podmínek. Vymezením navrhované akcelerační oblasti s možností umístění až 8 věží v této výrazně zvlněné, členité leso-zemědělské krajině dojde k významnému narušení jedinečnosti výše uvedených hodnot. Vzhledem k bezprostřední blízkosti akceleračních oblastí AOV 70 a AOV 71 se v tomto případě musí zohlednit i možnost kumulativních vlivů způsobených právě sekvencí těchto 3 oblastí umístěných v těsném zázemí Lipenské nádrže s vysoce ceněným krajinným horizontem **KH.4 Šumavské hraniční linie** na jihu a krajinným horizontem **KH.2 Hřebeny a svahy Blanského lesa** na severu (významné krajinné horizonty a dominantní vrchy vymezené jako estetické hodnoty nadmístního významu v návrhu Změny č. 10 ZÚR). Jihočeský kraj ve své připravované koncepci (Změna č. 10 ZÚR) v tomto území apriori nevyklučuje umístění staveb a zařízení fotovoltaických a větrných elektráren ve volné krajině (viz Příloha 2 této připomínky), nicméně jejich případné umístění musí být v souladu s nastavenými atributy nadmístnosti pro fotovoltaické a větrné elektrárny vždy prověřeno, a to i s ohledem na stanovené cílové kvality krajiny.

### AOV 70 BOHDALOVICE

Vymezuje se na území Jihočeského kraje na území obci **Světlík a Bohdalovice**. Rozloha akcelerační oblasti je 2,6 km<sup>2</sup> a odhadovaný maximální celkový instalovaný výkon záměrů pro využití obnovitelného zdroje – energie větru umístitelných v této akcelerační oblasti je 24,5 MW, což odpovídá max. 7 věžím.

Navrhovaná akcelerační oblast se z hlediska stanovené cílové kvality krajiny nachází v krajinné oblasti **KO 10 Krumlovská** se zastoupeným krajinným typem KT 17 Výrazně zvlněná až členitá leso-zemědělská krajina. Základní charakteristikou jedinečnosti této krajiny (ve smyslu Evropské úmluvy

o krajině) je „*dynamická vertikálně i horizontálně značně členitá krajina hluboce zaříznutého údolí Vltavy, oblast Českého Krumlova s historicky cenným jádrem zasazeným ve výrazném krajinném rámci řeky Vltavy a horského hřbetu Kletě*“, kdy pozitivně vnímanou hodnotou tohoto území je „*pohledově atraktivní krajina s trvale udržitelnými přírodními, kulturními a estetickými hodnotami jako prostor zázemí rekreačně využívané Lipenské nádrže a navazující hluboké údolí Vltavy*“. Stanovené podmínky pro zachování nebo dosažení cílových kvalit krajiny pak vedou k zachování těchto hodnot.

Jak Územní studie krajiny JČK, jako neopominutelný územně plánovací podklad, tak navrhovaná koncepce Změny č. 10 ZÚR zohledňují identifikované cílové kvality krajiny a cílí na jejich zachování nebo dosažení stanovením konkrétních podmínek. Vymezením navrhované akcelerační oblasti s možností umístění až 7 věží v této výrazně zvlněné, členité leso-zemědělské krajině dojde k významnému narušení jedinečnosti výše uvedených hodnot. Vzhledem k bezprostřední blízkosti akceleračních oblastí AOV 69 a AOV 71 se v tomto případě musí zohlednit i možnost kumulativních vlivů způsobených právě sekvencí těchto 3 oblastí umístovaných v těsném zázemí Lipenské nádrže s vysoce ceněným krajinným horizontem **KH.4 Šumavské hraniční linie** na jihu a krajinným horizontem **KH.2 Hřebeny a svahy Blanského lesa** na severu (významné krajinné horizonty a dominantní vrchy vymezené jako estetické hodnoty nadmístního významu v návrhu Změny č. 10 ZÚR). Jihočeský kraj ve své připravované koncepci (Změna č. 10 ZÚR) v tomto území apriori nevyklučuje umístování staveb a zařízení fotovoltaických a větrných elektráren ve volné krajině (viz Příloha 2 této připomínky), nicméně jejich případné umístění musí být v souladu s nastavenými atributy nadmístnosti pro fotovoltaické a větrné elektrárny vždy prověřeno, a to i s ohledem na stanovené cílové kvality krajiny.

#### AOV 71 HOŘICE

Vymezuje se na území Jihočeského kraje na území obci **Světlík a Hořice na Šumavě**. Rozloha akcelerační oblasti je 2,7 km<sup>2</sup> a odhadovaný maximální celkový instalovaný výkon záměrů pro využití obnovitelného zdroje – energie větru umístitelných v této akcelerační oblasti je 28,0 MW, což odpovídá max. 8 věžím.

Navrhovaná akcelerační oblast se z hlediska stanovené cílové kvality krajiny nachází v krajinné oblasti **KO 10 Krumlovská** se zastoupeným krajinným typem KT 17 Výrazně zvlněná až členitá leso-zemědělská krajina a KT18 Výrazně zvlněná až členitá zemědělsko-lesní krajina. Základní charakteristikou jedinečnosti této krajiny (ve smyslu Evropské úmluvy o krajině) je „*dynamická vertikálně i horizontálně značně členitá krajina hluboce zaříznutého údolí Vltavy, oblast Českého Krumlova s historicky cenným jádrem zasazeným ve výrazném krajinném rámci řeky Vltavy a horského hřbetu Kletě*“, kdy pozitivně vnímanou hodnotou tohoto území je „*pohledově atraktivní krajina s trvale udržitelnými přírodními, kulturními a estetickými hodnotami jako prostor zázemí rekreačně využívané Lipenské nádrže a navazující hluboké údolí Vltavy*“. Stanovené podmínky pro zachování nebo dosažení cílových kvalit krajiny pak vedou k zachování těchto hodnot.

Jak Územní studie krajiny JČK, jako neopominutelný územně plánovací podklad, tak navrhovaná koncepce Změny č. 10 ZÚR zohledňují identifikované cílové kvality krajiny a cílí na jejich zachování nebo dosažení stanovením konkrétních podmínek. Vymezením navrhované akcelerační oblasti s možností umístění až 8 věží v této výrazně zvlněné, členité leso-zemědělské krajině dojde k významnému narušení jedinečnosti výše uvedených hodnot. Vzhledem k bezprostřední blízkosti akceleračních oblastí AOV 69 a AOV 70 se v tomto případě musí zohlednit i možnost kumulativních vlivů způsobených právě sekvencí těchto 3 oblastí umístovaných v těsném zázemí Lipenské nádrže s vysoce ceněným krajinným horizontem **KH.4 Šumavské hraniční linie** na jihu a krajinným horizontem **KH.2 Hřebeny a svahy Blanského lesa** na severu (významné krajinné horizonty a dominantní vrchy vymezené jako estetické hodnoty nadmístního významu v návrhu Změny č. 10 ZÚR). Jihočeský kraj ve své připravované koncepci (Změna č. 10 ZÚR) v tomto území apriori nevyklučuje umístování staveb a zařízení fotovoltaických a větrných elektráren ve volné krajině (viz Příloha 2 této připomínky), nicméně jejich případné umístění musí být v souladu s nastavenými

atributy nadmístnosti pro fotovoltaické a větrné elektrárny vždy prověřeno, a to i s ohledem na stanovené cílové kvality krajiny.

### AOV 72 MACKŮV KOPEC

Vymezuje se na území Jihočeského kraje na území obci **Zahrádky, Popelín a Bořetín**. Rozloha akcelerační oblasti je 3,3 km<sup>2</sup> a odhadovaný maximální celkový instalovaný výkon záměrů pro využití obnovitelného zdroje – energie větru umístitelných v této akcelerační oblasti je 31,5 MW, což odpovídá max. 9 věžím.

Navrhovaná akcelerační oblast se z hlediska stanovené cílové kvality krajiny nachází v krajinné oblasti **KO 29 Strmilovská** se zastoupeným krajinným typem KT 17 Výrazně zvlněná až členitá leso-zemědělská krajina a KT13 Mírně zvlněná až kopcovitá leso-zemědělská krajina. Základní charakteristikou jedinečnosti této krajiny (ve smyslu Evropské úmluvy o krajině) je „*malebná mozaikovitá krajina zemědělsky využívané půdy, rybníků a lesů ve vyvýšených plochých hřbetech a izolovaných vrších, četně členěná drobnými krajinnými strukturami menších rybníků, mezí, kamenic, skupin dřevin a remízků*“, kdy pozitivně vnímanou hodnotou tohoto území je „*pohledově přehledná mozaikovitá krajina s drobnými krajinnými strukturami, lesy ve vyvýšených partiích, soustavy rybníků různých velikostí*“. Stanovené podmínky pro zachování nebo dosažení cílových kvalit krajiny pak vedou k zachování těchto hodnot.

Jak Územní studie krajiny JČK, jako neopominutelný územně plánovací podklad, tak navrhovaná koncepce Změny č. 10 ZÚR zohledňují identifikované cílové kvality krajiny a cílí na jejich zachování nebo dosažení stanovením konkrétních podmínek. Vymezením navrhované akcelerační oblasti s možností umístění až 9 věží v této výrazně zvlněné, kopcovité leso-zemědělské krajině dojde k významnému narušení jedinečnosti výše uvedených hodnot. Jihočeský kraj ve své připravované koncepci (Změna č. 10 ZÚR) v tomto území apriori nevyklučuje umístování staveb a zařízení fotovoltaických a větrných elektráren ve volné krajině (viz Příloha 2 této připomínky), nicméně jejich případné umístění musí být v souladu s nastavenými atributy nadmístnosti pro fotovoltaické a větrné elektrárny vždy prověřeno, a to i s ohledem na stanovené cílové kvality krajiny.

Krajský úřad dále uvádí, že **tato konkrétní lokalita byla vyhodnocena jako nevhodná** pro umístování záměrů VTE (výška osy rotoru 166 m nad terénem) též v rámci vyhodnocení připomínek k návrhu Z10ZÚR a to z **důvodu převažujícího veřejného zájmu na mezinárodním výzkumu Evropské bolidové sítě** (stanice Kunžak), kdy byla uplatněna připomínka Astronomického ústavu AV ČR, v.v.i. na zachování kvalitních podmínek pro špičkový vědecký výzkum, který má nejen národní ale i mezinárodní význam a pro který by umístění větrných elektráren znamenalo zhoršení pozorovacích podmínek, především zvýšením světelného znečištění, a negativní dopad nejen na vědecké aktivity, ale také na státem financovaný dlouhodobý vývoj špičkového vědeckého oboru a investice do jeho přístrojové podpory, který byl mnohokrát oceněn pro svou mezinárodní excelenci a jedinečnost (podrobnější zdůvodnění včetně zpracované Analýzy viditelnosti ve scéně 3D ArcGIS Pro je součástí Vyhodnocení připomínek Z10ZÚR).

### AOV 73 JEMNICE

Vymezuje se na území Jihočeského kraje na území obci **Třebětice a Budíškovice**. Rozloha akcelerační oblasti (včetně části v kraji Vysočina) je 8,1 km<sup>2</sup> a odhadovaný maximální celkový instalovaný výkon záměrů pro využití obnovitelného zdroje – energie větru umístitelných v této akcelerační oblasti je 80,5 MW, což odpovídá max. 23 věžím.

Navrhovaná akcelerační oblast se z hlediska stanovené cílové kvality krajiny nachází v krajinné oblasti **KO 31 Dačická** se zastoupenými krajinnými typy KT 17 Výrazně zvlněná až členitá leso-zemědělská krajina, KT 18 Výrazně zvlněná až členitá zemědělsko-lesní krajina a KT 12 Mírně zvlněná až kopcovitá zemědělská krajina. Základní charakteristikou jedinečnosti této krajiny (ve smyslu Evropské úmluvy o krajině) je „*přehledná krajina zemědělsky využívané půdy a lesů ve vyvýšených plochých hřbetech, členěná místy drobnými plochými údolímí se zatravněnými dny*“, kdy

pozitivně vnímanou hodnotou tohoto území je „*pohledově přehledná krajina s lesy ve vyvýšených partiích, pestrou mozaikou různě velkých ploch orné půdy, luk a lesů se sídly venkovského typu*“. Stanovené podmínky pro zachování nebo dosažení cílových kvalit krajiny pak vedou k zachování těchto hodnot.

Jak Územní studie krajiny JČK, jako neopominutelný územně plánovací podklad, tak navrhovaná koncepce Změny č. 10 ZÚR zohledňují identifikované cílové kvality krajiny a cílí na jejich zachování nebo dosažení stanovením konkrétních podmínek. Vymezením navrhované akcelerační oblasti s možností umístění až 23 věží v této výrazně zvlněné, členité leso-zemědělské krajině dojde k významnému narušení jedinečnosti výše uvedených hodnot. Jihočeský kraj ve své připravované koncepci (Změna č. 10 ZÚR) v severní části této lokality vymezuje **tzv. území se zvýšenou ochranou krajinného rázu, kde je umístování staveb a zařízení fotovoltaických a větrných elektráren ve volné krajině vyloučeno** (viz Příloha 2 této připomínky). Jedná se o území, kde se v rámci podmínek pro zachování či dosažení cílových kvalit krajiny (kap. F) Změny č. 10 ZÚR) ukládá následující podmínka: *"Na území se zvýšenou ochranou krajinného rázu a v oblastech s dochovanými strukturálně významnými pluzinami neumísťovat stavby a zařízení fotovoltaických a větrných elektráren ve volné krajině, s výjimkou systémů, které se posuzují jako technické zařízení stavby"*<sup>31</sup>. Podmínka byla stanovena z důvodu zajištění ochrany nejhodnotnějších částí reprezentativních krajinných segmentů s nejméně výrazným krajinným rázem, stanovených na základě Generelu krajinného rázu JČK a dalších odborných podkladů, před jejich pohledovým znehodnocením. Jedná o území, která vynikají soustředěnými hodnotami krajinného rázu, výraznými scenériemi a kulturní identitou představující symboly jihočeské krajiny. Konkrétně v této lokalitě je vymezeno **místo krajinného rázu MKR Bába** (podrobný popis hodnot je uveden v Analyze podkladů pro vymezení území se zvýšenou ochranou krajinného rázu a oblastí pluzin, která je nedílnou součástí odůvodnění Změny č. 10 ZÚR JČK – viz Příloha 2 této připomínky). Vzhledem k blízkosti akceleračních oblastí AOV 46 v severní části tohoto místa krajinného rázu se v tomto případě musí zohlednit i možnost kumulativních vlivů způsobených právě sekvencí těchto oblastí umístovaných v severojižním směru podél hranic Jihočeského kraje a kraje Vysočina.

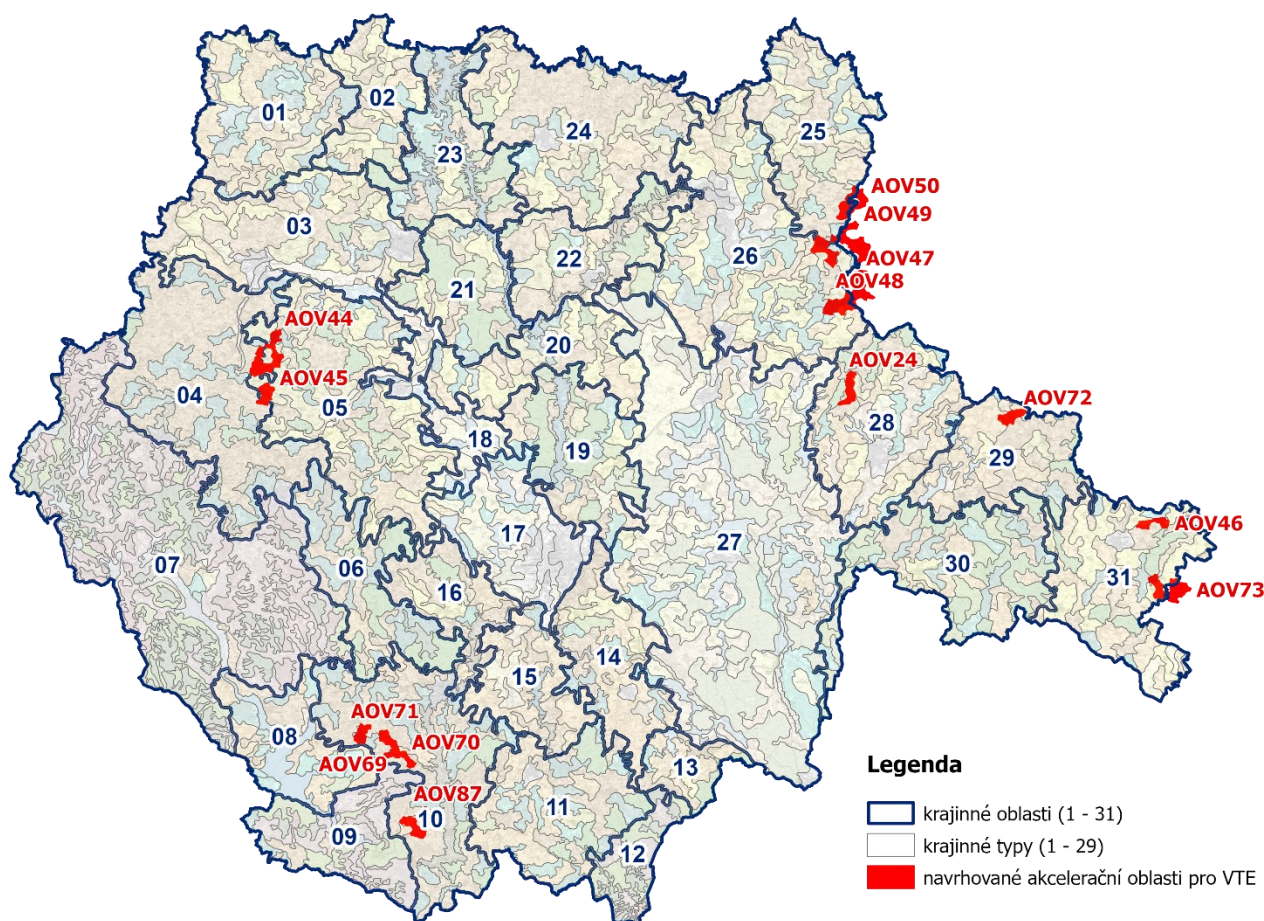
### AOV 87 MACHNATEC

Vymezuje se na území Jihočeského kraje na území obci **Rožmberk nad Vltavou, Malšín a Vyšší Brod**. Rozloha akcelerační oblasti je 5,5 km<sup>2</sup> a odhadovaný maximální celkový instalovaný výkon záměrů pro využití obnovitelného zdroje – energie větru umístitelných v této akcelerační oblasti je 52,5 MW, což odpovídá max. 15 věžím.

Navrhovaná akcelerační oblast se z hlediska stanovené cílové kvality krajiny nachází v krajinné oblasti **KO 10 Krumlovská** se zastoupeným krajinným typem KT 17 Výrazně zvlněná až členitá leso-zemědělská krajina a KT13 Mírně zvlněná až kopcovitá leso-zemědělská krajina. Základní charakteristikou jedinečnosti této krajiny (ve smyslu Evropské úmluvy o krajině) je „*dynamická vertikálně i horizontálně značně členitá krajina hluboce zaříznutého údolí Vltavy, oblast Českého Krumlova s historicky cenným jádrem zasazeným ve výrazném krajinném rámci řeky Vltavy a horského hřbetu Kletě*“, kdy pozitivně vnímanou hodnotou tohoto území je „*pohledově atraktivní krajina s trvale udržitelnými přírodními, kulturními a estetickými hodnotami jako prostor zázemí rekreačně využívané Lipenské nádrže a navazující hluboké údolí Vltavy*“. Stanovené podmínky pro zachování nebo dosažení cílových kvalit krajiny pak vedou k zachování těchto hodnot.

Jak Územní studie krajiny JČK, jako neopominutelný územně plánovací podklad, tak navrhovaná koncepce Změny č. 10 ZÚR zohledňují identifikované cílové kvality krajiny a cílí na jejich zachování nebo dosažení stanovením konkrétních podmínek. Vymezením navrhované akcelerační oblasti s možností umístění až 15 věží v této výrazně zvlněné, členité leso-zemědělské krajině dojde k významnému narušení jedinečnosti výše uvedených hodnot. Jihočeský kraj ve své připravované koncepci (Změna č. 10 ZÚR) v jižní části této lokality vymezuje **tzv. území se zvýšenou ochranou krajinného rázu, kde je umístování staveb a zařízení fotovoltaických a větrných elektráren ve volné krajině vyloučeno** (viz příloha 2 této připomínky). Jedná se o území, kde se v rámci podmínek pro

zachování či dosažení cílových kvalit krajiny (kap. F) Změny č. 10 ZÚR) ukládá následující podmínka: "Na území se zvýšenou ochranou krajinného rázu a v oblastech s dochovanými strukturálně významnými plužinami neumísťovat stavby a zařízení fotovoltaických a větrných elektráren ve volné krajině, s výjimkou systémů, které se posuzují jako technické zařízení stavby<sup>31</sup>." Podmínka byla stanovena z důvodu zajištění ochrany nejhodnotnějších částí reprezentativních krajinných segmentů s nejvýraznějším krajinným rázům, stanovených na základě Generelu krajinného rázu JČK a dalších odborných podkladů, před jejich pohledovým znehodnocením. Jedná o území, která vynikají soustředěnými hodnotami krajinného rázu, výraznými scenériemi a v tomto případě především kulturní identitou představující symboly jihočeské krajiny. Konkrétně v této lokalitě je vymezena navrhovaná krajinná památková zóna **KPZ Rožmbersko** a v těsném zázemí též místo krajinného rázu **MKR Rožmberk** (podrobný popis jejich hodnot je uveden v Analýze podkladů pro vymezení území se zvýšenou ochranou krajinného rázu a oblastí plužin, která je nedílnou součástí odůvodnění Změny č. 10 ZÚR JČK – viz Příloha 2 této připomínky). Vzhledem k blízkosti akceleračních oblastí AOV 69, AOV 70 a AOV 71 se v tomto případě musí zohlednit i možnost kumulativních vlivů způsobených právě sekvencí těchto oblastí umísťovaných v těsném zázemí Lipenské nádrže a s vysoce ceněnými krajinnými i kulturními hodnotami jedinečných meandrů Vltavy v okolí Vyššího Brodu a Rožmberku nad Vltavou (základní krajinná osa vymezená jako estetická hodnota nadmístního významu v návrhu Změny č. 10 ZÚR).



Obr. 1 Přehledová mapa vymezených cílových kvalit krajiny (krajinných oblastí) ve vazbě na navrhované akcelerační oblasti pro VTE